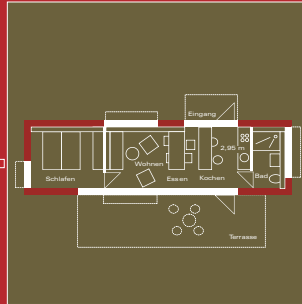
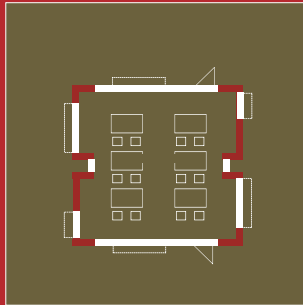


Die mobile Immobilie

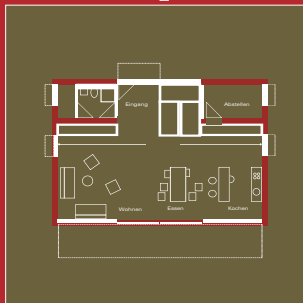
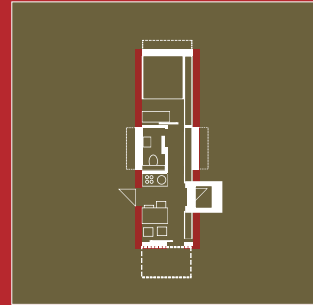
04ER



05ER



06ER



EIN | RAUM | HAUS

GBR im August 2008

K o n t a k t

EIN | RAUM | HAUS G B R



D i e m o b i l e I m m o b i l i e

Dipl.Ing. Siegfried Schwarz & Dipl.Ing. Frank Vetter
Lothringer Weg 3 .01309 Dresden Germany
0049 (0)351 319 059 76 kistenraeume@dresdenstyle.de

EINRAUMHAUS

Die mobile Immobilie

Vielen Dank für Ihr Interesse an unserem Produkt !

Das `Einraumhaus` aus Dresden ist die Antwort auf die Bedürfnisse und Vorstellungen einer sich verändernden Gesellschaft nach zusätzlichen und flexiblen Wohn- und Geschäftsstandorten.

Unser Angebot an Sie ist eine `mobile Immobilie` mit unterschiedlichen Nutzungsmöglichkeiten und Verwendungszwecken. Das transportable und damit ortsungebundene Gebäude ist als Büro- wie Wohngebäude vielseitig nutzbar, schnell und unkompliziert veränderbar wie örtlich versetzbar.

Wir bieten Ihnen mit unseren qualitativ hochwertigen Modulbauten temporäre wie fixierte Lösungen entsprechend Ihren Anforderungen und Wünschen.

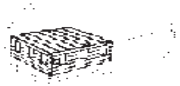
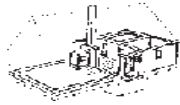
Lassen Sie sich über die Vorzüge von `Einraumhäusern` beraten und erfahren Sie dabei, wie sich die Module Ihren Bedürfnissen anpassen lassen.

Mit dem `Einraumhaus` haben wir ein minimiertes Haus entwickelt, dass sich entsprechend den unterschiedlichen Bedürfnissen der Kunden nutzen lässt. Der Einsatz der `mobilen Immobilie` ist als Zwischennutzung oder ergänzende Nutzung, sowohl im privaten Bereich als auch für gewerbliche Zwecke entwickelt.

Das Einraumhaus ist als Erweiterung zu bestehenden Gebäuden oder als flexibler Zusatzraum für nachfolgende Nutzungen vorgesehen:

- Wohnhaus
- Gartenhaus
- Arbeitsraum, Büro
- Ferienhaus im Grünen,
- Haus auf dem Wasser
- Ausstellungsraum
- Gästehaus
- Kinderhaus
- Alterswohnsitz
- Beherbergung
- Infopavillon
- Atelier

Die Nutzung der `Einraumhäuser` ist als ergänzendes Einzelgebäude oder in der Addition als Ferienhaussiedlung oder Hotelanlage denkbar. Darüber hinaus sind die Minimalhäuser auch temporär als Aufenthalts- oder Umkleideräume für kulturelle und sportive Veranstaltungen einsetzbar.



Die `Einraumhäuser` verstehen wir als Annäherung und gleichzeitige Weiterentwicklung der für die Lausitz typischen Umgebendehäuser.

Die Bau- und Funktionsweise der Umgebendehäuser der Lausitz haben wir in eine zeitgemässe Architektursprache und Bautechnologie übersetzt:

Einraum, Holzrahmenbauweise und Nutzungsvielfalt.

Um 1900 waren Land- und Familienhäuser aus Holzfertigteilen in vielen Typen im Lausitzer Land im Angebot.

In Niesky errichteten zwei Dänen, der Tischler Christoph und der Architekt Unmack 1887 eine Fabrik für die Herstellung zerlegbarer transportabler Baracken.

Die maschinell vorgefertigten Holzbauten wurden in viele andere Länder verkauft, ausgeliefert und von Nieskyer Fachleuten montiert. Dabei errichteten sie stets ein Musterbau in Niesky, um den Käufern die Häuser in der natürlichen Umgebung vorzuführen.

2004 haben wir in Dresden das Projekt `Einraumhaus` initiiert als Fortschreibung der Tradition von Architektur und Handwerk in Sachsen.



Das `Einraumhaus` ist ein vorgefertigtes, standardisiertes in jede Richtung addierbares Raummodul. Der Grundriss lässt sich durch verschiebbare Raumelemente gliedern und flexibel gestalten. Das Raumvolumen ist auch in einzelne Räume unterteilbar, die verschiedene Nutzungen erlauben.

Die in `diffusionsoffener Holzrahmenbauweise` ausgeführte Konstruktion besteht aus einem vorgefertigten Traggerippe aus vertikalen Ständern und horizontalen Rahmen j aus Brettschichtholz. Die Elemente werden als Verbundquerschnitte ausgeführt und innen wie aussen mit Holzwerkstoffplatten beplankt. Die Ständer tragen im wesentlichen die lotrechten Lasten aus Dach und Decke. Die Aussenwände übernehmen zusätzlich die Wind- und Aussteifungslasten. Für die Ständer wurde ein Abstand von 62,5 cm gewählt. Grössere Abstände bedingt durch Fensteröffnungen werden durch zusätzliche Querriegel ergänzt. Durch kraftschlüssige Verbindungen zwischen Boden- bzw. Deckenbalken und Beplankung entstehen starre Scheiben für die Aufnahme der Horizontallasten. Der Innenbereich ist durch leichte Wände aus Holzrahmenbauelementen getrennt, als Ganzes erlebbar.

Die verwandten genormten Holzwerkstoffe sind nach den Richtlinien für Holzrahmenbauten (Statische Berechnung nach DIN 1052+1055-100) bemessen.

Neben den konstruktiven Holzwerkstoffen kommen die güteüberwachten Produkte Konstruktionsvollholz (KVH) und Brettschichtholz (BSH) zum Einsatz .

Das Niveau des Wärmeschutzes der Aussenbauteile des `Einraumhauses` erfüllt die Anforderungen an ein Niedrigenergiehaus und folgt bis hin zum Passivhaus tauglichen Hülle. Zur Erzielung der notwendigen Luftdichtheit sind die innenliegenden Holzwerkstoffplatten entsprechend ausgeführt. Der Nachweis über die Erfüllung der Anforderungen wird über eine gesonderte Berechnung der Energiebilanz erbracht (Wärmeschutznachweis nach ENEV+DIN 4108).

Bedingt durch die Orientierung an der Ökologie mit diffusionsoffenen Holzrahmenbauweise, Energieaufwand, etc. kommen auch baubiologisch positiv bewertete Baumaterialien wie eine Wärmedämmung aus Thermo-Hanf mit allgemeiner bauaufsichtlicher Zulassung zum Einsatz.

Die Anforderungen an den Brandschutz für den Holzbau sind durch mehrschalige Konstruktionsaufbauten u.a. mit Beplankungen aus Holz- und Gipswerkstoffen gemäss DIN 1052 bzw. DIN 4102 erfüllt. .

Das modulare wie flexible System, folgt mit seinen Vofertigungs- Liefer- und Aufstellzeiten auch den Anforderungen an die Ökonomie.

In der Regel erfolgt der Transport an den Bestimmungsort und die Aufstellung vor Ort im Ganzen. Nur Fundamente, Anschlüsse für Strom, Wasser und Abwasser sind durch den Bauherrn vor zu sehen. Darüber hinaus sind neben den geringen Instandhaltungskosten durch die sehr guten Dämmwerte der Aussenhülle auch geringere Betriebskosten zu erzielen.

Wir können alle Arten von Einbauten und Einrichtungen Realisieren. Wir haben für Sie ansprechende Lösungen, denn neben einem ausgezeichneten Raumklima bilden variable Grundrisse und Ausbauvarianten die Basis für angenehmes Wohnen und konzentriertes Arbeiten.

Im Leistungspaket für das `Einraumhaus` sind alle fertigen Oberflächen, sowie eine Sanitärzelle und die Vorrichtung für eine Kleinküche enthalten. Die vorgehängte Fassade ist in verschiedenen Ausführungen erhältlich.

Nicht enthalten sind die Innenausstattung und das Mobiliar, sowie der Transport an den Bestimmungsort und die Montage vor Ort. Fundamente, Anschlüsse für Strom, Wasser und Abwasser sind in der Regel durch den Bauherrn vor zu sehen.

Zur Sonderausstattung gehören Beleuchtung, Sonnenschutz, Vordächer, Markisen und Sicherheitseinrichtungen, sowie Terrassen, die Elektroinstallationen, die Beheizung, die Sanitärinstallationen für Bad, die Einrichtung von Bad und Kleinküche, sowie die Möglichkeit einer Aufständigung des Gebäudes als Stahl- oder Holzkonstruktion. Darüber hinaus können im Bereich der Vorsatzschale Ausbauelemente wie Tische und Regale eingebaut werden, die eine flexible Nutzung ermöglichen.

Wir haben für Sie ansprechende Lösungen, denn neben einem ausgezeichneten Raumklima bilden variable Grundrisse und Ausbauvarianten die Basis für angenehmes Wohnen und konzentriertes Arbeiten.

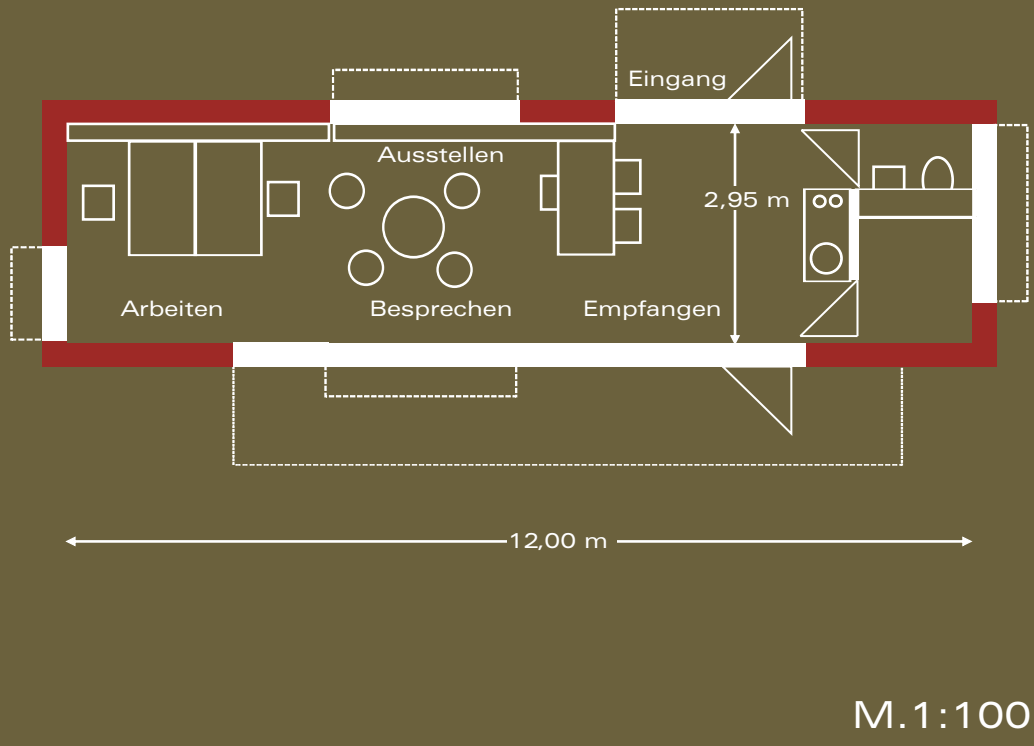
Wir legen besonderen Wert auf die Verwendung nachhaltiger und ökologischer Baumaterialien.

Die gesamte Holzrahmenkonstruktion wird mit ihrer Aussen- und Innenbeplankungen unter dem sparsamen Einsatz von verleimten Holzprodukten und Wärmedämmungen aus recyclebaren Produkten ausgeführt. Es sind alle Arten von Oberflächen innen wie aussen möglich: Die Fassadenoberfläche ist mit Sperrholzfurnierplatten, farblich lasierten Faserzementplatten, etc. gestaltbar.

Die in Grösse und Ausführung unterschiedlichen Fensteröffnungen werden nach vorab definierten Kriterien des Lichteinfalls und der Sichtbeziehungen angelegt, so dass ein interessantes Spektrum von Fenstervarianten konstruiert werden kann. Dabei sind die Glasflächen auch als verschiebbare Türlemente möglich.

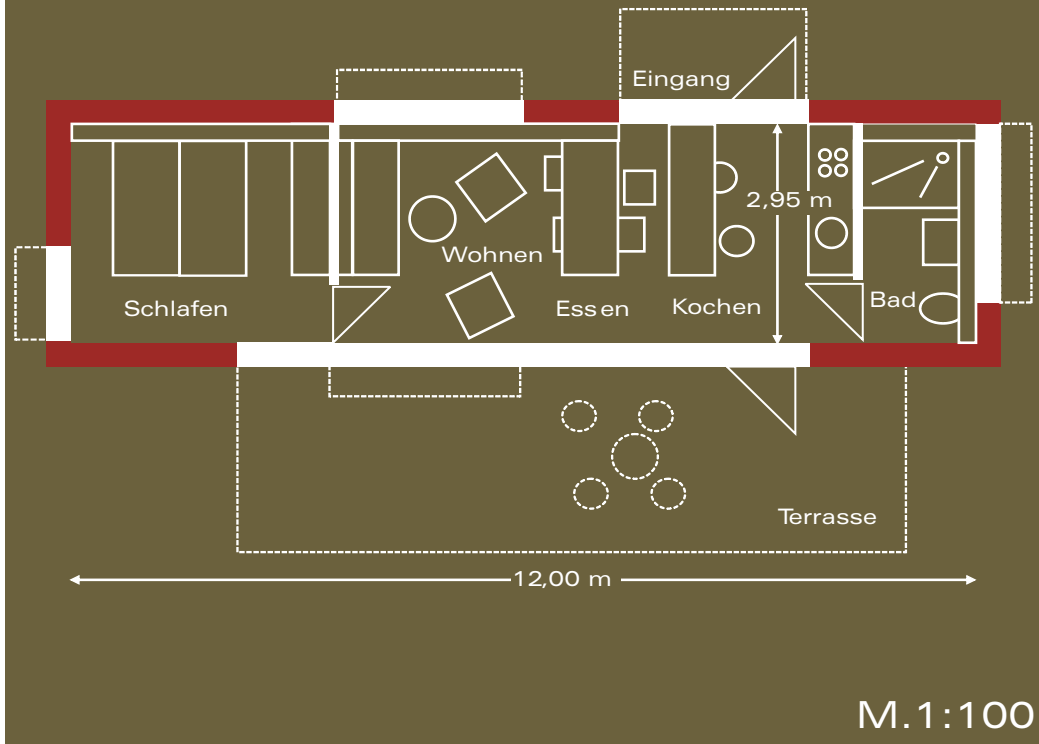
Grosszügige und flexible Grundrisse, formschönes Design, die Einfachheit in Material und die Hochwertigkeit im Detail bestimmen die Entwurfskonzeption.

Modulmasze	12,5 m x 3,125 m
Aussenmasze	12,65 m x 36 m
Wohnfläche	35,4 m ²
Lichte Raumhöhe	2,34 m
Kubatur	ca. 140,0 m ³



Ausstellungs- und Büronutzung

Modulmasse	12,5 m x 3,125 m
Aussenmasse	12,65 m x 3,6 m
Wohnfläche	35,4 m ²
Lichte Raumhöhe	2,34 m
Kubatur	ca. 140,0 m ³



Wohnnutzung

Liefer- und Leistungsumfang I

Im Liefer- und Leistungsumfang sind enthalten

1	Herstellung ab Bestellung	8 Wochen
2	Montagezeit:	8 bis 12 Stunden
3	Modulabmessung:	Breite 3,125 m / Länge 12,5 m Lichte Raumhöhe: 2,35 m
4	Aussenmass	ca. 3,60 breit, ca.12,60 lang, ca. 3,10 hoch
5	Nutzfläche	ca. 36 m ² (NGF)
6	Gewicht	ca. 12 Tonnen
7	Ausstattung Basismodul	fertige Fassaden, Wand-, Boden- und Decken- oberflächen, Dachhaut Sanitärzelle mit Handwasch- becken und WandWC, Elektro- und Sanitär- installation über Bodenplatte,
8	Unterlagen	Baubeschreibung mit Plänen, Statik, Bauphysik- bzw. Wärmeschutznachweis
	Preis:	50.000,00 EUR netto, ohne MWSt

Wir behalten uns Änderung von Plänen, Maszen, Ausstattung oder technischen Details aus Gründen der Weiterentwicklung, der Produktionstechnik, der Statik und energetischen Anforderungen vor.

Modul 04ER

Nicht enthalten sind

- 1 Transport +Montage,
Mobilkran zum Versetzen vor Ort
- 2 Grundstückskosten
- 3 Genehmigungen
- 4 Erstellung der Baueinreichpläne
- 5 Fundamente, Fundamentplatte, fahrbare Elemente
- 6 Zuleitungen und Anschlussgebühren
- 7 Geneigte Dächer, Gründach
- 8 Terrassen und Zugänge
- 9 Aufständigung als Stahl- oder Holzkonstruktion.
- 10 Aussenanlagen und Erdarbeiten
- 11 Oberflächen in verschiedenen Ausführungen
- 12 Innenausstattung und Mobiliar
- 13 Einrichtung von Duschbad und Kleinküche
- 14 Beleuchtung,
- 15 Sonnenschutz, Vordächer, Markisen
- 16 Sicherheitseinrichtungen
- 17 zusätzl. Elektro- und Sanitärinstallationen für
Bad und Kleinküche, z.B. Warmwasseraufbereitung
durch Elektro-Durchlauferhitzer
- 18 Energetisches Konzept /Heizung- Warmwasser)
(wird den Parametern an Nutzung und Ort angepasst)

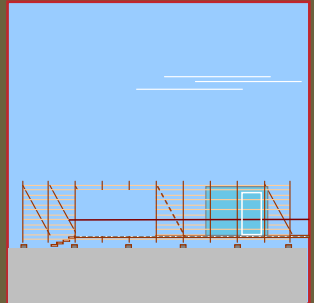
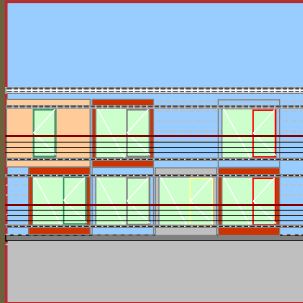
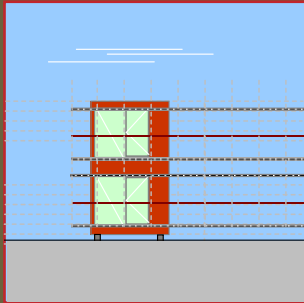
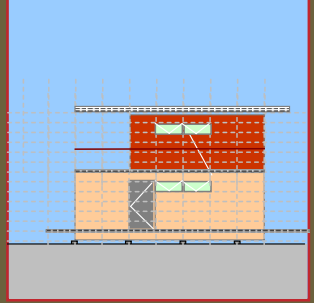
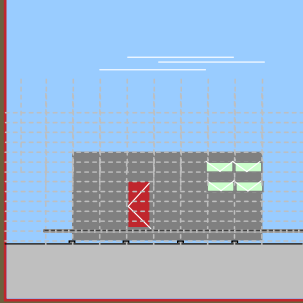
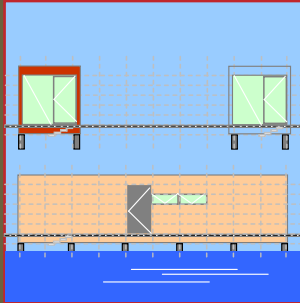
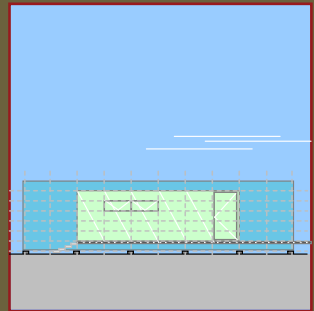
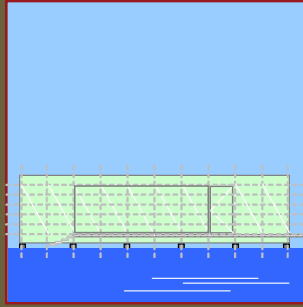
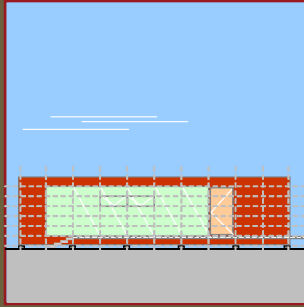
Modul 04ER

Standardausstattung

A	Fussbodenaufbau	FBA
1	Bodenbelag Holzwerkstoff OSB 3 geschliffen	22 mm
2	Trockenkonstruktion KVH120/ 60 mm Wärmedämmung Thermohanf	120 mm 120 mm
3	Schutzfolie dampfdiffusionsoffen	
4	Bodenplatte als Holzrost 120/ 60 beidseitige Beplankung mit Holzwerkstoff OSB 3	2 x 22 mm
B	Aussenwandaufbau	AWA
1	Aussenbekleidung Lärche 3- Schichtplatte mit einfarbiger Beschichtung	12- 19 mm
2	Unterkonstruktion Holzlattung KVH 27 x 45mm	45 mm
3	Holzfaserverleimplatten Agepan Protect,	16 mm
4	Wandpfosten BS-Holz 160/ 60 mm	160 mm
5	Wärmedämmung Thermohanf	160 mm
6	Holzwerkstoffplatten OSB 3	15 mm
7	Unterkonstruktion KVH, Installationsebene	60 mm
8	Innenbekleidung Gipskarton weiss gestrichen	12- 15 mm
C	Dach- bzw. Deckenaufbau	DA
1	Dachabdichtung Bitumendachbahn	3 mm
2	Dachabschluss Holzwerkstoffplatten OSB 3	22 mm
3	Randabschluss Abschlussholz (BSH) Abschluss WD BS-Holz 180/ 60 mm Abschluss AW BS-Holz 160/ 60 mm	60mm 180 mm 160 mm
4	Unterkonstruktion Gefällesparren BSH 200/ 60 mm mit WD Thermohanf	140- 60 mm
5	Deckenbalken BS-Holz 180/ 60 mm	180 mm
6	Wärmedämmung Thermohanf	180 mm
7	Abdichtung Dampfbremse	
8	Deckenuntersicht Holzwerkstoffplatten OSB 3, geschliffen	15 mm

Modul 04ER

H a u s t y p e n



Ausstellungsraum
Firma VETTER



Dresden- Roitzsch/ Germany

Bau- und Möbelschreinerei
Dresden- Striesen/ Germany



Info-Modul
transNaturale 2007

Bärwalder See
Gemarkung Boxberg/ Lausitz

TMA_Trans-Media-Akademie
Dresden- Hellerau/ Germany



Kontakt
Projektgemeinschaft `Einraumhaus`

Herr Schwarz
Herr Vetter

fon 0049 (0)351- 319 059 76
fon 0049 (0)351- 3 18 65 24

Besichtigungen jederzeit möglich